

SAMEN • REDZAME • WIJK

Startpakket voor een sociaal-ruimtelijk wijkprogramma in Overbos

Met 'BuurtSaam' zet het College van Riksadviseurs (CRA) de ontwerpogave voor gezonde, sociale en veilige buurten op de agenda. Door middel van multidisciplinaire samenwerkingen ontwikkelt zij concrete ruimtelijke handvatten die de leefbaarheid en gezondheid in verschillende buurten in Nederland bevorderen. Eén van deze buurten is de wijk Overbos in de gemeente Haarlemmermeer. Met de deelname aan dit traject van het CRA streeft de gemeente Haarlemmermeer naar 'samenredzame wijken', met Overbos als pilotcase.

Overbos is één van de aandachtswijken van gemeente Haarlemmermeer. De sociale en ruimtelijke kwaliteiten van de wijk staan onder druk. Om te voorkomen dat de wijk afglijdt van aandachtswijk naar achterstandswijk, is een sociaal-ruimtelijk programma richting de toekomst nodig. Door middel van ontwerp onderzoek is hiermee een start gemaakt. Aan de hand van 8 leerlessen kan de gemeente Haarlemmermeer en haar partners concreet aan de slag met het samenredzaam maken van Overbos en andere aandachtswijken.

Ontwerpteam:
VOIDS strategy, urbanism & landscape Endeavour

Ondersteund door:
College van Riksbouwmeester en Riksadviseurs (CRA)

In opdracht van:
Gemeente Haarlemmermeer

Datum:
Januari 2025



Wat hebben we gedaan?
Werksessies met diverse gemeentelijke afdelingen

Wat is de volgende stap?
Implementeren van een integrale werkwijze in projecten en participatieve aanpak van deze projecten in de wijk.

Wat hebben we gedaan?
Werksessies met maatschappelijke partners om tot het programma te komen

Wat is de volgende stap?
Werkplaats gebruiken om manifest uitwerken in sociaal-ruimtelijk aanpak

Wat hebben we gedaan?
Wijkbabbels op de markt in Overbos

Wat is de volgende stap?
Buurtverhaal verdiepen

Beelden: Tijdens het traject is door middel van wijkbabbels de basis gelegd voor een wijkverhaal. Daarnaast is in werksessies gewerkt aan het Wijkmanifest.

S6 WIJKPROGRAMMA

Les 6: Alleen door samen te werken kan een samenredzame wijk realiteit worden

De gemeente heeft het initiatief 'Buurtsaam' nadrukkelijk ingezet als katalysator om samenwerking op verschillende vlakken te verbeteren. Binnen de gemeentelijke organisatie gebeurt dit door verschillende afdelingen – zoals sociaal, fysiek en beheer – actief te betrekken. Daarnaast wordt samengewerkt met maatschappelijke partners in de wijk, waaronder Maatvast, de GGD, Podium voor Architectuur, de Boskern, de Wijkraad, sportverenigingen en woningcorporatie Ymere.

De ambities voor een samenredzame wijk zijn in werksessies met de maatschappelijke partners tot stand gekomen en doorvertaald naar ambities voor een Wijkprogramma. Een Wijkprogramma kan een

krachtig hulpmiddel om sociaal-ruimtelijke oplossingen voor de wijk te kunnen implementeren. Het helpt als (communicatie)middel om samen dezelfde stip op de horizon te zetten en een sterk signaal kan geven om in Overbos aan de slag te gaan. De gemeente nodigd partners uit om het Wijkprogramma samen verder uit te schrijven en te concretiseren met een concrete tijdslijn, bijbehorende acties en rolverdeling.

W7 TOEKOMSTVISIE

Les 7: Verbeelding op ooghoogte en kaart werkt

De thema's openbare ruimte, voorzieningen en wonen zijn doorvertaald naar een toekomstvisie op kaarten en ooghoogtes. Gekoppeld aan de kaarten hebben de bouwstenen een plek gekregen. Zo wordt duidelijk waar welke oplossing toegepast kan worden. De toekomstvisie is als volgt:

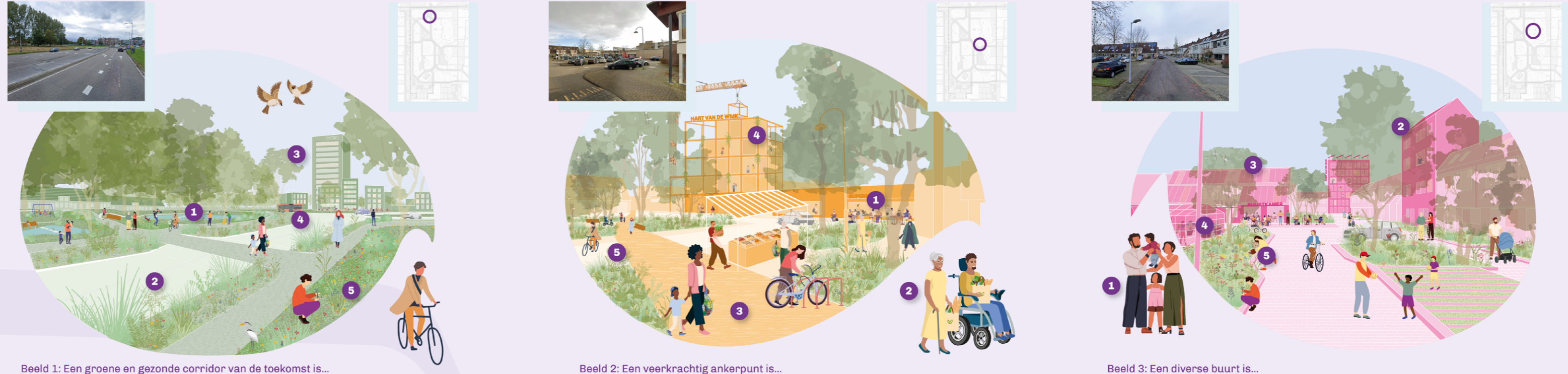
7.1 Groene en gezonde corridors van de toekomst
Overbos kenmerkt zich door een stevige groene dooradering op wijkniveau. Deze groene dooradering moet ook op buurtniveau versterkt worden. Op deze manier worden mensen en buurten beter met de wijk en Hoofddorp verbonden. Door te werken vanuit een sterke hiërarchie van Leefstraten op buurtniveau (S), Groen-blauwe aders op wijkniveau (M), Polderlinten op bovenwijkeniveau (L) en Stadsassen op stadniveau (XL) wordt het mogelijk om slimme keuzes voor klimaatmaatregelen, ontmoeting en mobiliteit te maken.

7.2 Veerkrachtig netwerk van ankerpunten
Diverse trends en ontwikkelingen zorgen voor een onzekere toekomst voor de ankerpunten in de wijk. Om de ankerpunten weerbaar te maken wordt gewerkt aan drie doelen. Ten eerste zorgen fijne langzaamverkeerverbindingen tussen de voorzieningen en met de buurt voor nabijheid. Kwetsbare weggebruikers hebben hier altijd voorrang (ook op doorgaande wegen). Slimme programmering zorgt voor een gebalanceerd aanbod. Zo zijn er wijkankerpunten (zoals scholen, een wijkpark of -plein, de huiskarts en winkels) langs een centrale Wijkring en buurtankerpunten (zoals buurtkamers, speelplekken en buurtparkjes en -pleintjes) langs Buurtverbindingen. Ten tweede moet de profilering en het multifunctioneel ruimte gebruik (rondom) van ankerpunten beter zodat de levensvatbaarheid en herkenbaarheid van deze plekken toeneemt. Ten derde moeten actieve plinten en (stapsgewijze) kwalitatieve herinrichting er voor zorgen dat deze plekken als kloppende harten van de wijk gaan fungeren.

7.3 Differentiatie op wijk- én buurtniveau
De buurten in Overbos kennen weinig diversiteit in doelgroepen, woonprogramma en openbare ruimte. Hierdoor voelen de afzonderlijke buurten aan als geïsoleerde eilanden, waarbij het groen en de infrastructuur eerder als barrières dan als verbindingen functioneren. Dit zorgt voor gescheiden leefwerelden en een fysieke kloof tussen arm (met name in Overbos-Noord) en rijk (met name in Overbos-Zuid), met clustering van sociale problematiek als gevolg.

Differentiatie op wijk- én buurtniveau is noodzakelijk om fysieke en sociale barrières te doorbreken. Er moet daarom slimmer geprogrammeerd worden. De bestaande kwaliteiten van de wijk vormen hiervoor het uitgangspunt. Aan de randen van de buurten staat prettig wonen, met focus op de groene hoofdstructuur, centraal. De hoofdstructuur kan daarmee als de 'ritssluiting' van de wijk fungeren. Dit zijn plekken met heldere voor-kanten, groene kwaliteiten en levendige plinten. Hier wonen doelgroepen die deze hoofdstructuur ook vaak gebruiken, bijvoorbeeld omdat ze elders werken of naar school gaan. In de buurten staat compact wonen centraal. Bewoners kijken hier naar elkaar om. Jonge gezinnen doen boodschappen voor ouders. Ouderen passen op de kinderen als jonge ouders aan het werk zijn. In de buurten wordt verder gebouwd op waardevolle projecten, zoals clusters van beschermd wonen. Het parkeren in de buurten is geolusterd zodat ruimte ontstaat voor buurtvoorzieningen zoals buurtuintjes, ontmoetingsplekken en robuust groen. Rondom de voorzieningen is optimale afstemming tussen doelgroepen en het type voorzieningen. Rondom scholen vinden jonge gezinnen een plek en dicht bij het hart van de wijk is aandacht voor ouderen die slecht ter been zijn.

Om werk te maken van deze slimme programmering is het bezit van de corporatie een belangrijke sleutel en vormt verdichting het perfecte middel. Zo kan elke Overbosser een leven lang in eigen buurt blijven wonen!



Beeld 1: Een groene en gezonde corridor van de toekomst is...

- 1. ... gezond** met ruimte voor beweging en omnetjes.
- 2. ... verbonden** door goede routes en verbinding met elders.
- 3. ... aantrekkelijk** door heldere adressering en herkenbare architectuur.
- 4. ... in balans** met mobiliteit op maat passend per structuur.
- 5. ... klimaatadaptief** door inrichting afgestemd op mens en dier.

Beeld 2: Een veerkrachtig ankerpunt is...

- 1. ... divers** door verschillende functies in de plint.
- 2. ... nabij** door goede langzaamverkeerverbindingen vanuit alle buurten.
- 3. ... levendig** met kwalitatieve ontmoetingsplekken als hart van de wijk.
- 4. ... adaptief** door flexibel ontwerp met overmaat voor aanpassing o.b.v. behoeftes.
- 5. ... veilig** door voetgangers en fietsers op één te zetten.

Beeld 3: Een diverse buurt is...

- 1. ... een emancipatiemachine** waar starter oud kan worden.
- 2. ... herkenbaar** door sterke identiteit van openbare ruimte en gebouwen.
- 3. ... energieneutraal** voor een lage energierekeningen en comfortabel wonen.
- 4. ... collectief** met voldoende ruimte voor initiatieven van bewoners.
- 5. ... compact** met veel ontmoetingen, groen en woningen op korte afstand.

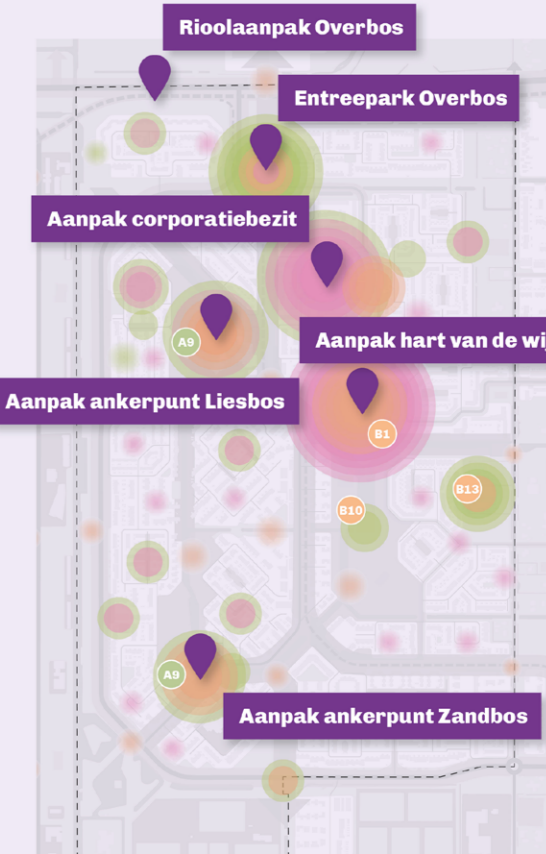
Drie beelden tonen de potentie van een samenredzame wijk op ooghoogte. Een toekomst waarin de diversiteit van Overbos wordt benut om kansen te bieden voor de bewoners van de wijk. Een toekomst waarin bestaande ankerpunten worden verstevigd tot harten van de gemeenschap en nieuwe ankerpunten worden toegevoegd om op lokale behoeftes en opgaven in te spelen.

Het eerste beeld laat zien hoe de doorgaande structuren van de wijk kunnen floreren als gezonde en groene corridors. Hier is volop ruimte voor omnetjes, verbindingen en ontmoeting in een groene omgeving. Ook is er ruimte voor voldoende waterberging en biodivers groen. Op zichtlocaties en bij wijkcentres is ruimte voor kwalitatieve verdichting. Voldoende aandacht voor sociale programmering is hierbij een belangrijke randvoorwaarde. Op deze manier ontstaan levendige plinten waar bewoners elkaar ontmoeten en kleinere appartementen voor starters en ouderen uit de wijk. In de wijk ontstaat hierdoor ruimte voor gezinnen die behoefte hebben aan een grotere woning met tuin.

Het tweede beeld toont de potentie van het bestaande winkelcentrum 't Paradijs dat kan doorontwikkelen tot het hart van de wijk. Het winkelcentrum, waar het leven zich nu vooral aan de binnenzijde afspeelt, biedt de

potentie om letterlijk en figuurlijk 'binnenstebuiten' te worden gekeerd. Zo kan de levendigheid en activiteit, die er tijdens marktdagen al is, zich blijvend richten op de omliggende buurten en het aangrenzende Elspeterbos. Dit toekomstige hart van de wijk reikt door goede trage verbindingen tot ver in de buurten. Hierdoor kan deze plek optimaal bereikt worden te voet en te fiets. Naast de levendigheid die ontstaat door winkels, maatschappelijke voorzieningen en een aantrekkelijk plein, kan dit centrum ook een belangrijke ontmoetingsplek en thuisbasis worden voor de kwetsbare ouderen in de wijk. Daarmee biedt deze plek een inspirerend voorbeeld voor alle voorzieningclusters binnen Overbos.

Het derde beeld laat zien dat op buurtniveau een belangrijke sleutel ligt om meerdere opgaven tegelijkertijd aan te pakken. Denk hierbij aan bewonersdifferentiatie, vergroening, verduurzaming, compact bouwen, ruimte voor bewonersinitiatieven en het creëren van toegankelijke, herkenbare ontmoetingsplekken voor alle doelgroepen. Door doelgroepen niet langer te scheiden op wijkniveau, maar te mixen binnen de buurt ontstaan spontane ontmoetingen en kunnen jongeren en ouderen in hun vertrouwd omgeving blijven wonen. Door parkeren slim te clusteren wordt ruimte vrij gespeeld voor groen en wonen.

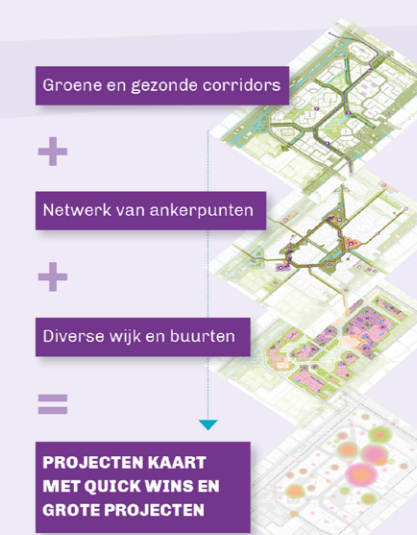


Kaart: projecten kaart met belangrijkste plekken voor quick-wins en grote projecten.

- Grote golven/projecten**
- Quick wins**
 - A1** **Eénrichtingsstraat**
Waar: Leefstraten
Wat: Instellen éénrichtingsverkeer
 - A11** **Groene proefopstellingen**
Waar: Leefstraten
Wat: Proefopstellingen in éénrichtingsstraten
 - A9** **Schoolstraat & Schoolpleinen**
Waar: Rondom scholen
Wat: Instellen auto vrije zone bij aanvang- en sluitingstijd
 - B1** **Terrassas en wijkcafé**
Waar: Paradijs
Wat: Programmeren van centrale ontmoetingsplek van de wijk
 - B2** **Buurtparken programmeren**
Waar: Elspeterbos
Wat: Financieren activiteiten programma park
 - A10** **(Tijdelijke) invulling leegstand**
Waar: Boerderij Zaandam IJweg
Wat: Maatschappelijke functie programmeren
 - S6** **Schoolhuis**
Waar: A1.5
Wat: (Tijdelijke) huisvesting om schoolpuzzel op gang te brengen
 - B3** **Werkplaats / Platform31**
Waar: Geen locatie
Wat: Verder uitwerken sociaal ruimtelijke wijk aanpak

W8 PROJECTEN KAART

Les 8: Zet stippen op de horizon en start morgen



Een sociaal-ruimtelijk wijkprogramma moet worden opgesteld zodat duidelijke stippen op de horizon gezet kunnen worden. Hierin moeten projectdefinities voor de grote projecten (golven) worden opgenomen. Daarnaast moet voor het laaghangend fruit (quick wins) concrete financiering worden georganiseerd. Zo kan de leefbaarheid in de wijk op korte termijn al een enorme boost krijgen.

Door alle lagen van het onderzoek over elkaar te leggen ontstaat een projectenkaart met de grote golven en quick wins die input vormen voor het sociaal-ruimtelijk wijkprogramma. De kleuren op de kaart geven aan welk thema (openbare ruimte, voorzieningen of wonen) op welke plek het meest belangrijk is.