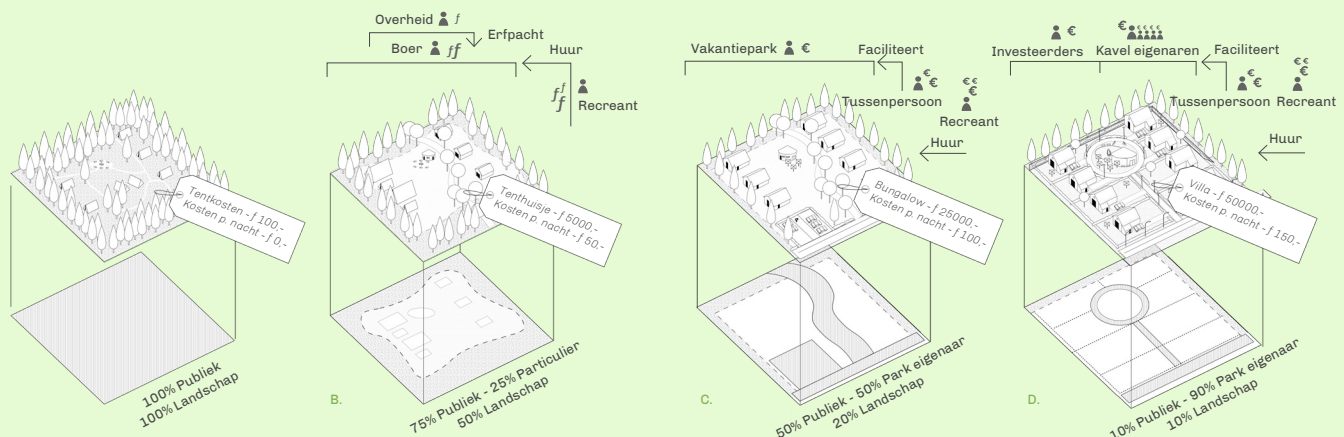


# RESET

HET VAKANTIEPARK  
LANDSCHAP VAN DE TOEKOMST



# EEN REIS DOOR DE TIJD

## Les 1: Het recht van recreatie staat onder druk

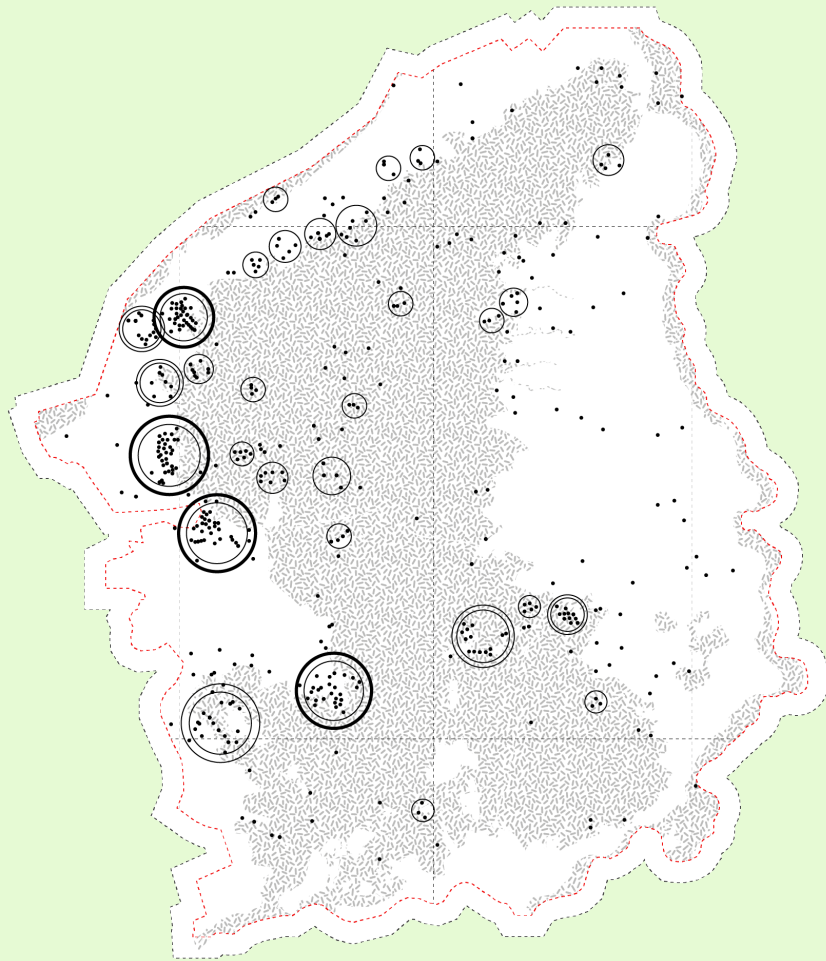
# 1

Vercommercialisering van het vakantiepark leidt op termijn tot een recreatie die voor grote groepen mensen ontoereikend en onbetaalbaar wordt. Om een perspectief voor recreatie te kunnen schetsen is het belangrijk om de historische ontwikkeling te kennen. Hoe is recreatie ontstaan, waarom zien parken eruit zoals ze eruit zien en wat leren we hiervan?

Grofweg is de recreatieve-ontwikkeling op te delen in vier tijdsperiodes. Waar het ooit begon met wild kamperen in de natuur (1), veranderde recreatie door deregulering en sturing vanuit de overheid tot verdienmodel voor de lokale boer (2). In de jaren '60 resulteerde de toename van autogebruik

en vrije tijd tot de eerste commerciële vakantieparken (3). De afgelopen decennia wordt het vakantiepark steeds meer als investeringsobject gezien, wat leidt tot uitponding van parken, de intrede van buitenlandse investeringsfondsen en dominantie van online platforms als Airbnb en Booking (4).

Het vakantiepark komt hierdoor steeds verder af te staan van de lokale gemeenschap. Een ontwikkeling die zorgen baart. Voldoet het huidige fenomeen van het vakantiepark nog wel als het verdienmodel dichterbij de gemeenschap komt te staan? En wat betekent dit voor de Veluwe?



## Les 2: Behoud gronden en sturingsmogelijkheden

# 2

In 100 jaar tijd zijn er meer dan 500 vakantieparken op de Veluwe gebouwd. Door de uitponding en opkoping van vakantieparken door investeringsfondsen en particulieren is de versnippering in eigendom groot. Dit verhindert de flexibiliteit voor beheer en/of toekomstige transformatie van de parken voor alle stakeholders. De ruimtelijke kwaliteit voor dit deel van de Veluwe staat daarom onder druk.

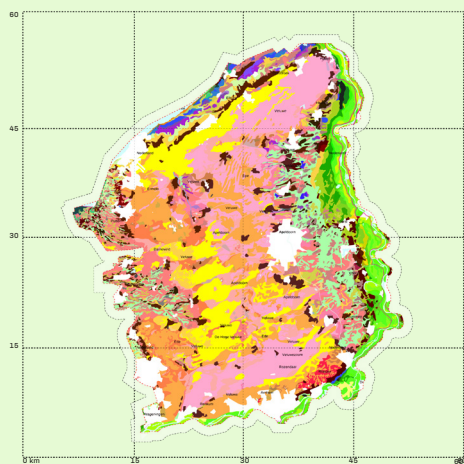


# 3 DE VELUWE ALS ECOSYSTEEM

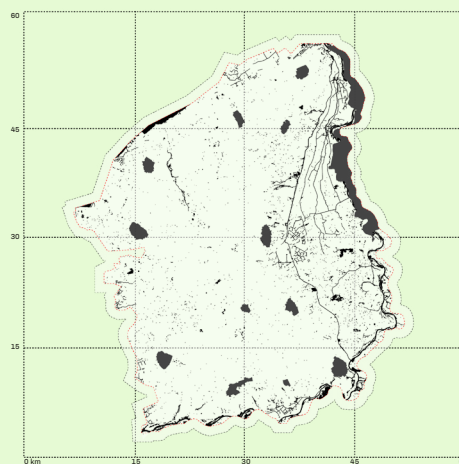
## Les 3: Beschouw opgaven niet los van elkaar, maar in samenhang

Er speelt veel op de Veluwe. Zowel in de dorpen (toekomstbestendigheid van voorzieningen, huisvesting van kwetsbare doelgroepen), als op agrarische gronden (uitputting van bodem en natuurlijke ecosystemen, stikstofuitstoot, verdienmodel van de boer) en op defensieterrinen (leegloop leidt tot economische aderlating).

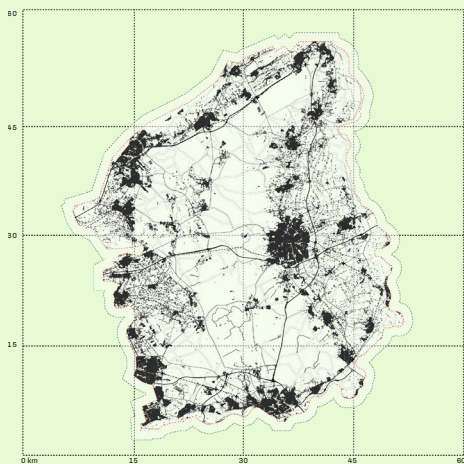
Niet alleen recreatie bedreigt het ecosysteem van bodem en water, maar ook de andere opgaven zorgen voor bedreiging van landschapsvorming die zich de afgelopen eeuwen ontwikkelde op de Veluwe. Door deze opgaven in samenhang met elkaar te beschouwen ontstaan tal van koppelkansen voor de toekomst van het landschap op de Veluwe.



Bodem



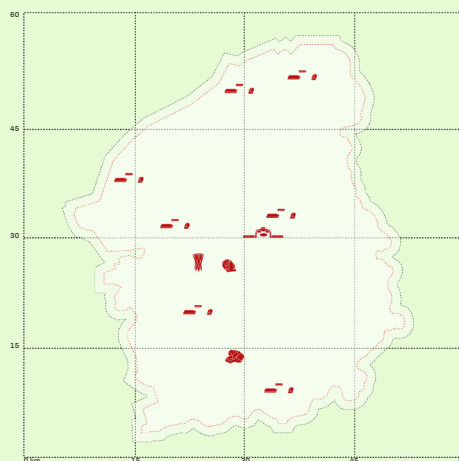
Water



Dorpen en mobiliteit

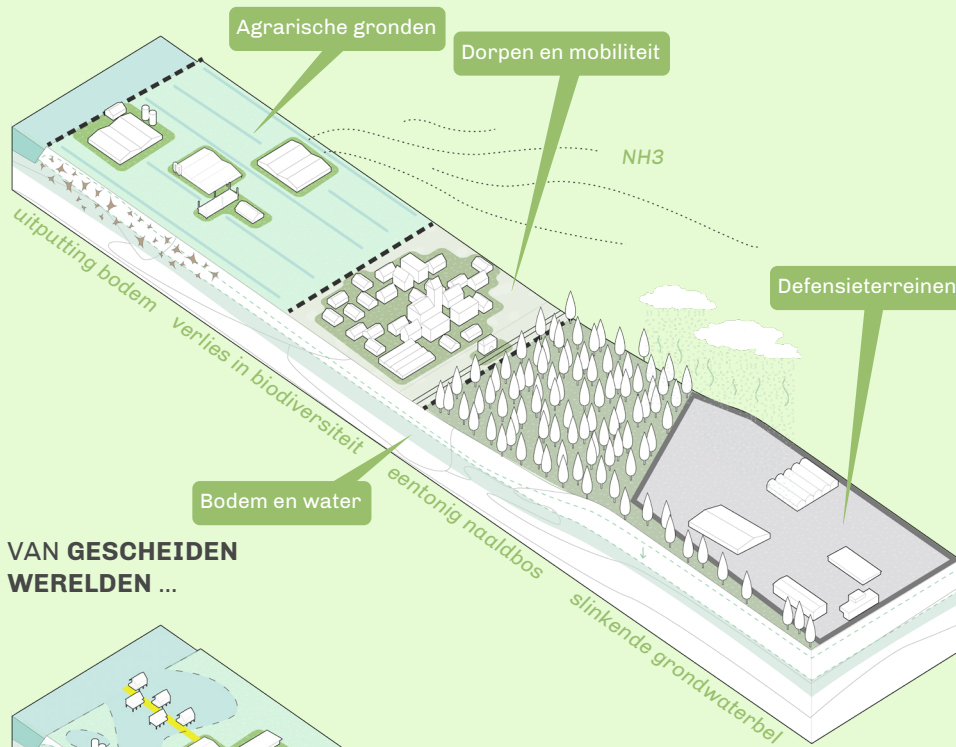


Agrarische gronden

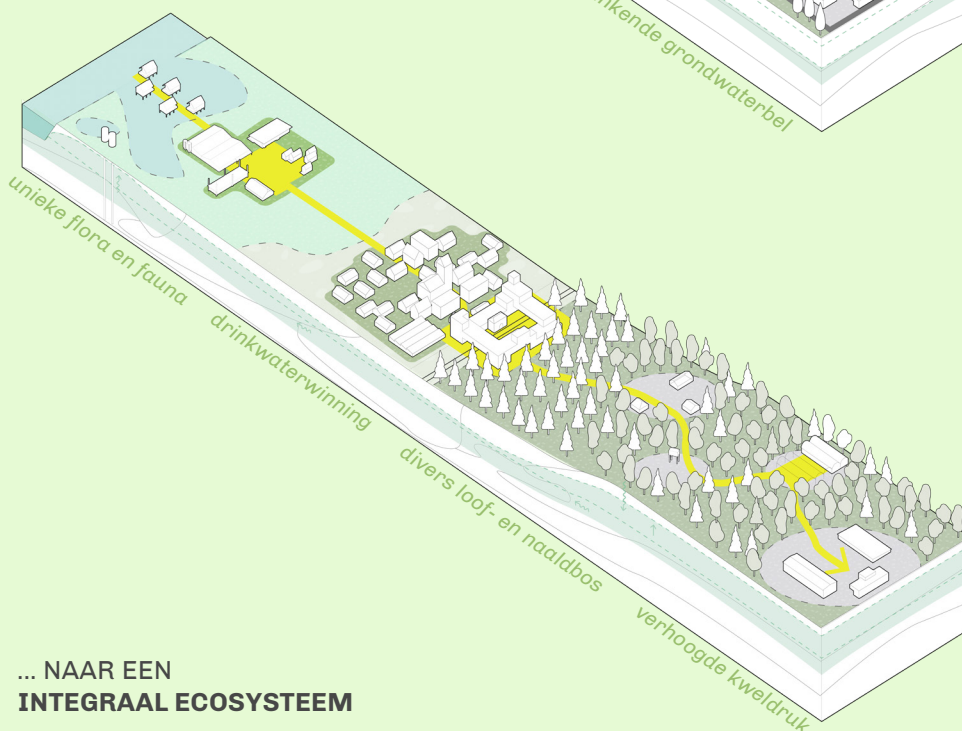


Defensieterrinen





**VAN GESCHIEDEN  
WERELDEN ...**



**... NAAR EEN  
INTEGRAAL ECOSYSTEEM**

# 4

## TOEKOMST VOOR HET LOKALE ECOSYSTEEM

### Les 4: Bodem en water als basis

Door opgaven in samenhang te beschouwen kunnen op termijn natuurlijke ecosystemen herstellen en nieuwe lokale verdienmodellen worden aangeboord.

In de bovenstaande doorsnedes is te zien dat agrarische gronden, dorpen en defensieterreinen momenteel gescheiden werelden vormen. De bodem en het watersysteem leiden onder het functioneren van deze gescheiden werelden. Door bodem en water als basis voor alle nieuwe ontwikkelingen op de Veluwe te gebruiken wordt het mogelijk om werk te maken van de

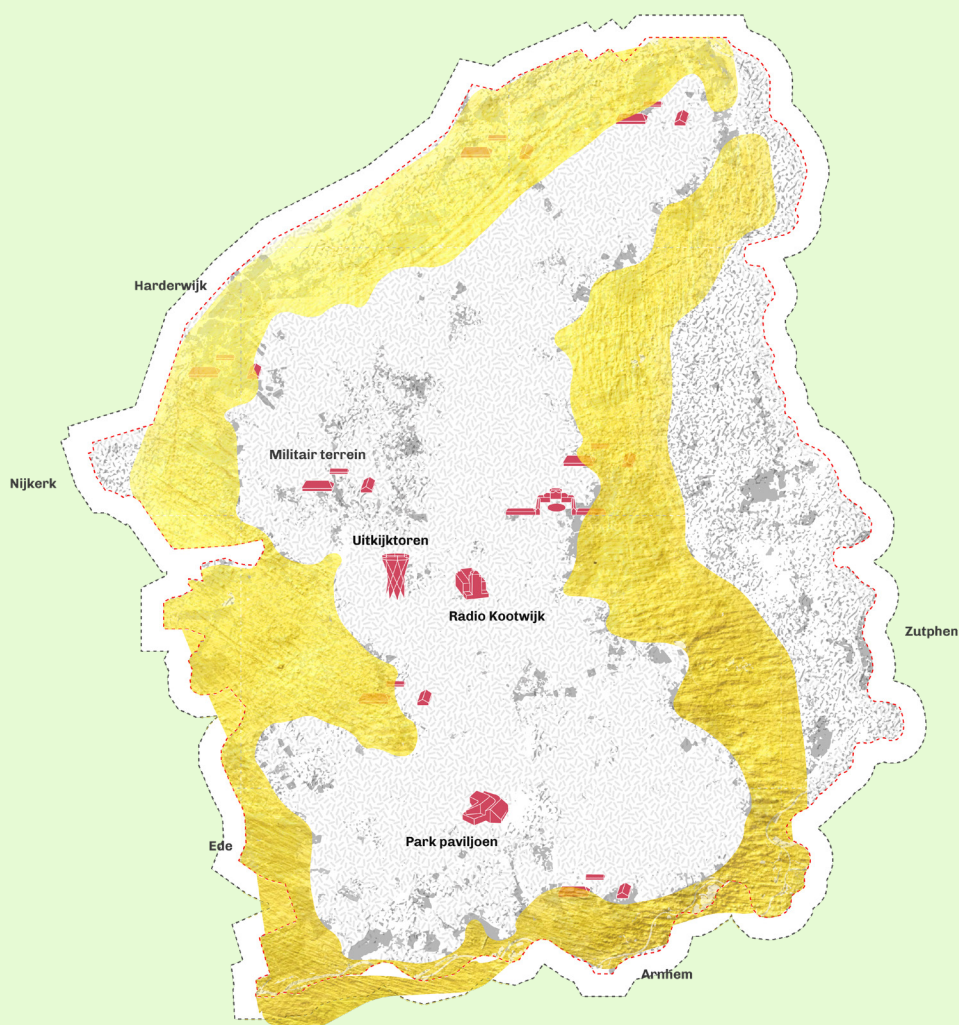
transitie naar een duurzame landbouw, de opgaven van het dorp te verzilveren en de defensieterreinen een nieuwe toekomst te geven.

Door expliciet op overgangen en verbindingen tussen de landschappen en ecosystemen in te zetten wordt het tevens mogelijk om de ruimtelijk barrières van de gescheiden werelden te slechten en rijke overgangen te maken. Zo kan het landschap voor iedereen aantrekkelijker en toegankelijker worden.

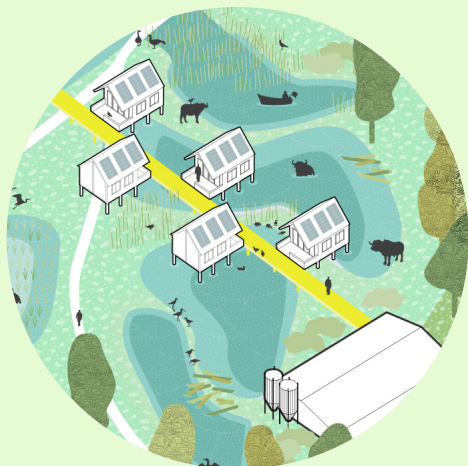
# 5 DE 'GOUDEN RANDEN' VAN DE VELUWE

Les 5: Grote opgaven komen samen in de gouden randen

Een groot deel van de opgaven van de Veluwe komen samen in de landschappelijk rijke randen. Door de samenkomst van opgaves kunnen deze 'gouden randen' in potentie nog rijker, diverser en interessanter worden. Door recreatie een prominente rol te geven kunnen transitie versnelt worden op de Veluwe.



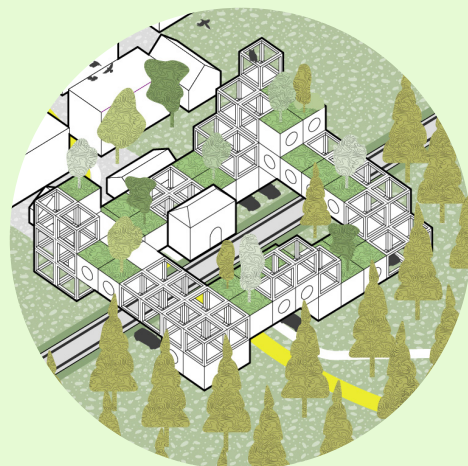
VAN EFFICIËNTIE IN DE POLDER....  
...NAAR EEN **NAT AGROLANDSCHAP**



Het agrarische model loopt ruimtelijk en financieel tegen haar grenzen aan. Recreatie vormt in dit voorstel de 'driver for change' om ruimte te geven aan het landschap door deze te vernatten. De uitgeputte bodem herstelt op deze manier over tijd en wordt verrijkt door een unieke variatie in flora en fauna dat floreert op deze ondergrond.

Het nieuwe agrolandschap vormt daarmee een uniek uitlooph gebied voor bewoners van het dorp waarin tevens gerecreëerd kan worden.

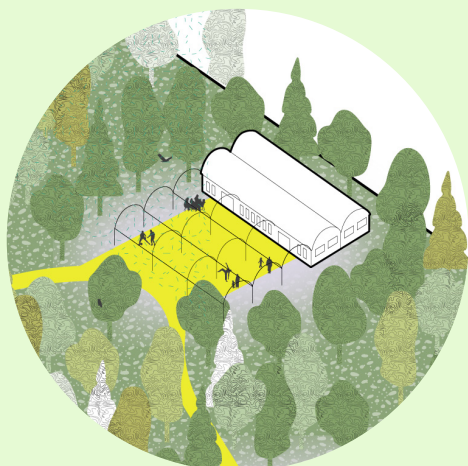
VAN DORPEN MET HUN RUG NAAR DE VELUWE....  
...NAAR EEN **POORT VAN DE VELUWE**



Harde grenzen (zoals spoorlijnen) van de dorpen zorgen voor een minimale relatie met haar omgeving. Echter vormen de meer dan twintig stations gelegen op de overgang tussen de dorpen en het Nationale Park een enorme kans.

Een nieuwe rand van het dorp verzacht deze grenzen en creëert een poort naar het landschap. Deze uitbreiding biedt zowel ruimte aan kwetsbare doelgroepen zoals starters, ouderen en statushouders alsmede een nieuwe economisch impuls aan de bestaande voorzieningen die moeite hebben om te overleven in het dorp.

VAN OMSLOTEN DEFENSIETERREIN....  
...NAAR **DIVERSE BOSKAMERS**



Een groot deel van de omsloten defensie terreinen op de Veluwe moeten sluiten. Dit is een ecologische en economisch aderlating.

Door de kaalgeslagen terreinen te beplanten met divers loofbos wordt de ecologische balans herstelt. Het huidige eentonige naaldbos op veel plekken op de Veluwe zorgt namelijk voor een zakkende grondwaterbel en verzuring van de bodem. De nieuwe aanplant vormt tevens intieme boskamers waarin mens en dier in harmonie kunnen verblijven. Op deze manier krijgen de bestaande kazernes een nieuwe functie en ontstaat er een nieuw recreatief netwerk dat in verbinding staat met omliggende musea, bezoekerscentra en dorpen.



# 6

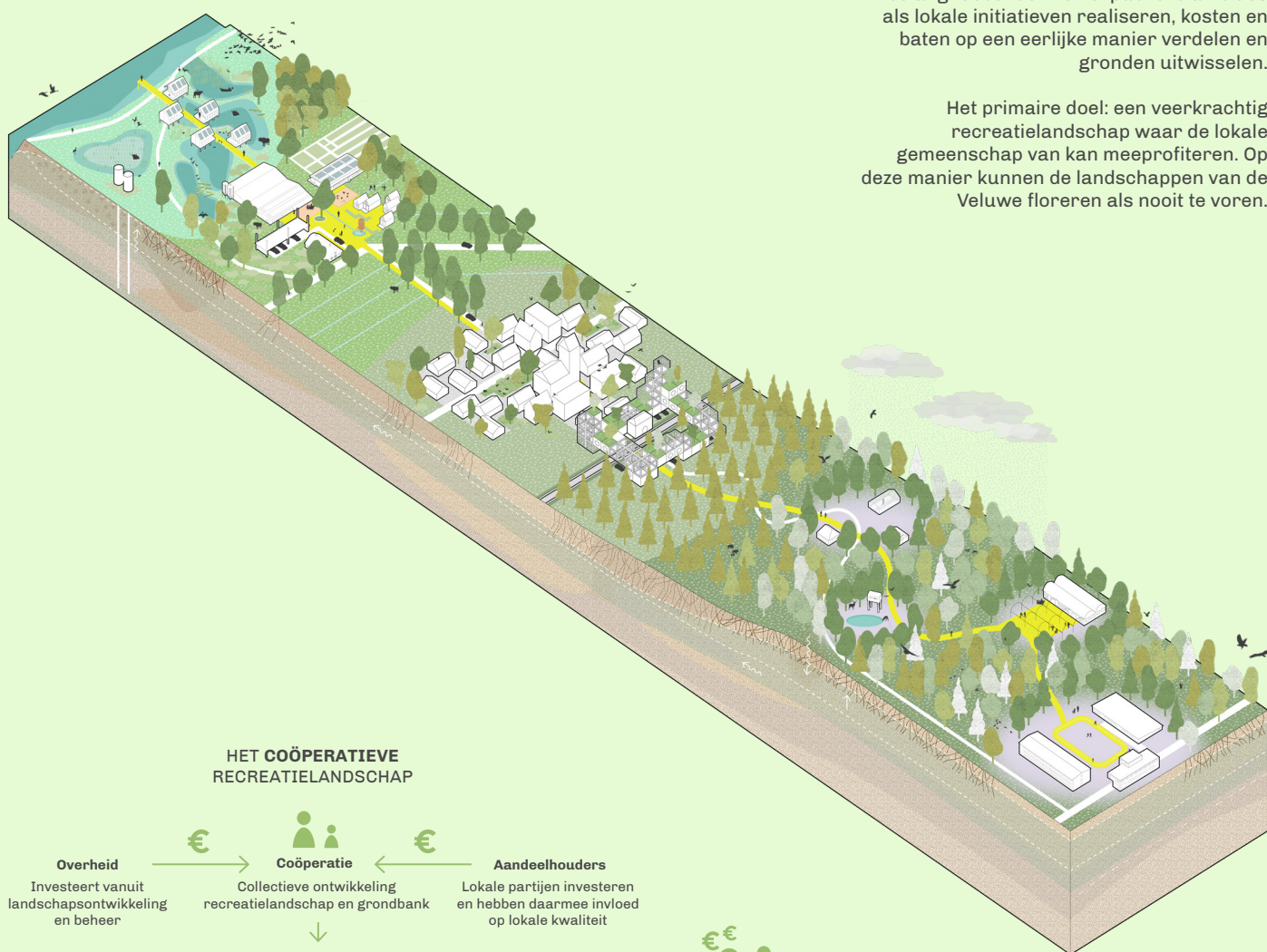
## EEN DOORSNEDE OVER DE VELUWE

### Les 6: Een coöperatief recreatielandschap als katalystator voor transitie

Voorwaarde voor succes is een collectief werkend systeem dat een katalysator van tal van transitie op de Veluwe kan worden.

Binnen een coöperatieve gemeenschap kunnen overheid, investeerders en lokale belanghebbenden zowel publieke ambities als lokale initiatieven realiseren, kosten en baten op een eerlijke manier verdelen en gronden uitwisselen.

Het primaire doel: een veerkrachtig recreatielandschap waar de lokale gemeenschap van kan meeprofiteren. Op deze manier kunnen de landschappen van de Veluwe floreren als nooit tevoren.





Boven: Overnachten op het boerenerf  
Onder: Een privéhut middenin het poldermoeras

## GROETEN UIT...

Les 7: Gebruik  
de kracht van  
verbeelding voor  
een perspectief  
op recreatie

7

Zes beelden tonen de potentie van het nieuwe ecosysteem van de Veluwe op ooghoogte. Een toekomst waarin recreatie een onlosmakelijk onderdeel van de verschillende landschappen is en waarin recreant en lokale gemeenschap weer dichterbij elkaar komen.

In de twee bovenstaande beelden wordt de veranderende rol van de boer zichtbaar. Deze verschuift van voedselproducent naar landschapsbeheerder en -ontwikkelaar in een uniek agrolandschap. Recreatie is daarbij de economische motor, vernieuwende streekproducten raken in trek, de grutto is naast de recreant een graag geziene gast en de recreant zelf klopt net als in het begin van de vorige eeuw weer bij de boer aan.





Boven: Vanuit het station direct de bossen in  
Onder: Restaurants en winkels om de hoek

De stations aan de rand van de Veluwe vormen een ordenend principe voor recreatie. Het zijn poorten naar het landschap. Tegelijkertijd kunnen deze plekken ook bijdragen aan het verduurzamen van de reis naar de Veluwe, mits er voldoende voorzieningen, overstapmogelijkheden en recreatieve routes zijn.

In de twee bovenstaande beelden is te zien dat het station door middel van een flexibele constructie kan doorgroeien tot centrale plek voor de bestaande gemeenschap en nieuwkomers.

Tegelijkertijd ontstaat een zachte overgang en nieuwe synergie tussen het dorp en de Veluwe. Naast een unieke verblijfplek en uitvalsbasis voor recreanten kan de stationsomgeving namelijk ook een woon-werklocatie voor starters (betaalbaar en bereikbaar), ouderen (nabijheid van landschap en voorzieningen) en statushouders (onderdeel van de gemeenschap) worden.





Boven: Herten spotten in de nacht  
 Onder: Teambuilding in een oude kazerne

Het voorstel om een landschappelijke typologie toe te voegen door middel van diverse boskamers met meer loofbomen geeft een ecologische en recreatieve impuls aan de Veluwe.

Op bovenstaande beelden is te zien dat bestaande kazerneterreinen zijn getransformeerd tot boskamers waarin nieuwe bebouwing (geproduceerd uit lokaal hout) een minimale impact op het landschap heeft. Hier is het mogelijk om vanuit een boshut herten te spotten en een teambuilding in een oude kazerne te organiseren. Nieuwe bospaden verbinden de kamers met elkaar en met de andere landschappen van de Veluwe.

## RESET

### Het vakantiepark landschap van de toekomst

Het College van Rijksadviseurs koppelt jonge, talentvolle architecten, stedenbouwkundigen en landschapsarchitecten aan opdrachtgevers in haar Young Innovators-traject. Door middel van ontwerpend onderzoek wordt in dit traject naar innovatieve oplossingen voor grote ruimtelijke opgaven gezocht. Om een beeld te krijgen van het 'park van de toekomst' heeft VOIDS in 2022 voor Vitale Vakantieparken een ontwerpend onderzoek gedaan naar de toekomst van recreatie op de Veluwe.

Vitale Vakantieparken is een samenwerking van elf Veluwe gemeenten en de provincie Gelderland. Samen met de recreatiesector en andere partners werkt Vitale Vakantieparken aan diverse vraagstukken rond vakantieparken.

Na een grondige historische analyse van het vakantiepark wordt in dit onderzoek de fundamentele vraag gesteld: is het huidige vercommercialiseerde vakantiepark nog wel flexibel genoeg om in te spelen op de vraag van de recreant, de lokale gemeenschap en het landschap van de Veluwe? Door middel van een representatieve doorsnede van de Veluwe wordt de potentie van een nieuw ecosysteem getoond. Hierin wordt recreatie niet alleen onderdeel van het lokale verdienmodel, maar kunnen recreant, lokale gemeenschap en landschap veel directer in contact met elkaar komen en innig verbonden met elkaar raken.

Uit het onderzoek zijn zeven lessen getrokken die in deze leperollo zijn terug te vinden. Vitale Vakantieparken, lokale overheden en (recreatie) ondernemers op de Veluwe kunnen deze lessen gebruiken om samen aan een duurzame toekomst voor recreatielandschap van de toekomst te werken.

Surf voor meer info naar [voids.nu](https://voids.nu) of scan onderstaande QR-code

