

DE-NL 2100

Cross-border Future Studio

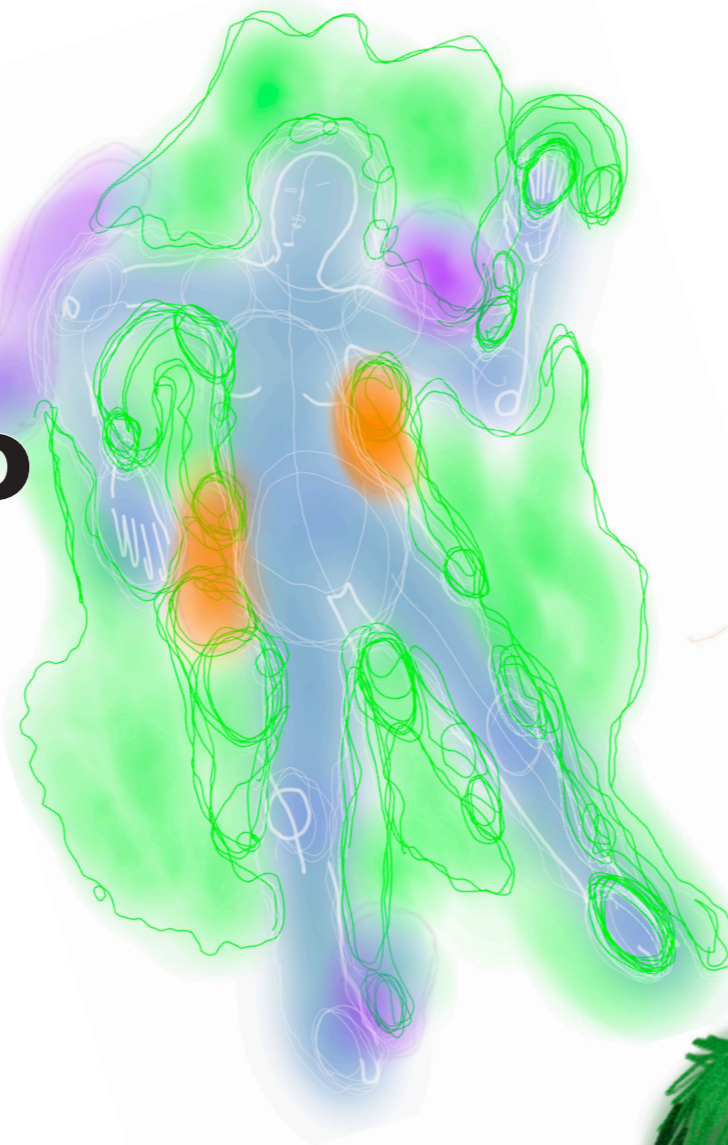
Rhine Meuse from mining to harvesting

De Cross-Border Future Studio Maas-Rijn is een gezamenlijk initiatief van het College van Rijksadviseurs (CRa) en het Duitse Federale Instituut voor Onderzoek naar Bouw, Stedenbouw en Ruimtelijke Ontwikkeling (BBSR). Het proces wordt ondersteund door het Nederlandse Ministerie van Binnenlandse Zaken en Koninkrijksrelaties, het Nederlandse Ministerie van Infrastructuur en Waterstaat, het Duitse Federale Ministerie voor Wonen, Stedelijke Ontwikkeling en Bouw (BMWSB), de Stadsregio Parkstad Limburg, de Provincie Limburg, de Städteregion Aachen, de Zweckverband Region Aachen, de Stadt Aachen, en de Zukunftsagentur Rheinisches Revier.

Een grensoverstijgend toekomstatelier voor de regio Maas-Rijn: Een verslag.

Hoe zal de regio Maas-Rijn in de komende decennia de samenwerking versterken? Zal ze erin slagen om te evolueren naar een geïntegreerde, bloeiende en veerkrachtige grensoverstijgende regio in 2100?

De Cross-Border Future Studio met de focus op het gebied tussen Aken (DE) en Zuid-Limburg/Parkstad (NL) bracht tussen juni en december 2023 overheidsinstanties uit Nederland en Duitsland samen om zich deze vraag.



YONA © Collective Fischbach



Met behulp van planningstools en de creatieve input van twee ontwerpbureaus - Fischbach Collective (NL) en Must (DE) - werden de deelnemers van de Cross Border Future Studio via interactieve workshops uitgedaagd na te denken over grensoverstijgende ruimtelijke perspectieven en een gemeenschappelijke visie en kansen voor de regio te ontwikkelen. De focus lag op de thema's water, bodem, landschap, natuurlijke grondstoffen en circulaire economie. Het projectmanagement consortium Reicher Haase Assoziierte en Maurer United Architects ondersteunden het proces. Het resultaat is het manifest "From Mining to Harvesting" dat een grensoverstijgende visie over gedeelde doelen en waarden schetst voor de toekomst van de regio Maas-Rijn. Het manifest wil zelfreflectie en een voortzetting van de dialoog tussen belanghebbenden in de regio bevorderen, om zo de gezamenlijke toekomst vorm te geven.

Welke toekomst ligt er in het verschiet voor onze grensoverstijgende regio?

Mentale verschuiving: Een 'Recept' voor een Ruimer Nu - Fischbach Collective

Volgens het Fischbach Collective kan een leefbare toekomst alleen tot stand komen middels veerkracht en aanpassingsvermogen. Dit vereist een andere perceptie van de leefomgeving en een alternatieve handelwijze. De relatie met het landschap in al haar facetten, zowel de menselijke als niet-menselijke, moet in stand gehouden en versterkt worden. Meer verbonden, informele, flexibele, gewortelde en betrokken manieren van werken kunnen helpen dit te bereiken. Het Fischbach Collective heeft twee fictieve personages bedacht die in 2100 in het Wormdal leven. Zij helpen ons een beeld te krijgen van het leven in de toekomst, maar ook te beseffen welke invloed een huidige verandering van waarden en beleid over 100 jaar kan hebben op het landschap en dus de leefomgeving.

Als recept voor toekomstige projecten geeft het Fischbach Collective het volgende advies: Begin met wandelen, observeren, luisteren en delen. Bewerkstellig spatie teveel een verdere verdieping door middel van onderzoek, uitwisseling, dingen creëren en speculeren. Ontwerp processen die gemeenschappelijke gronden zoeken, zowel metaforisch als fysiek. Blijf het proces evalueren en verbeteren. Ga naar buiten de wereld in en luister naar iedereen.

EVA © Collective Fischbach

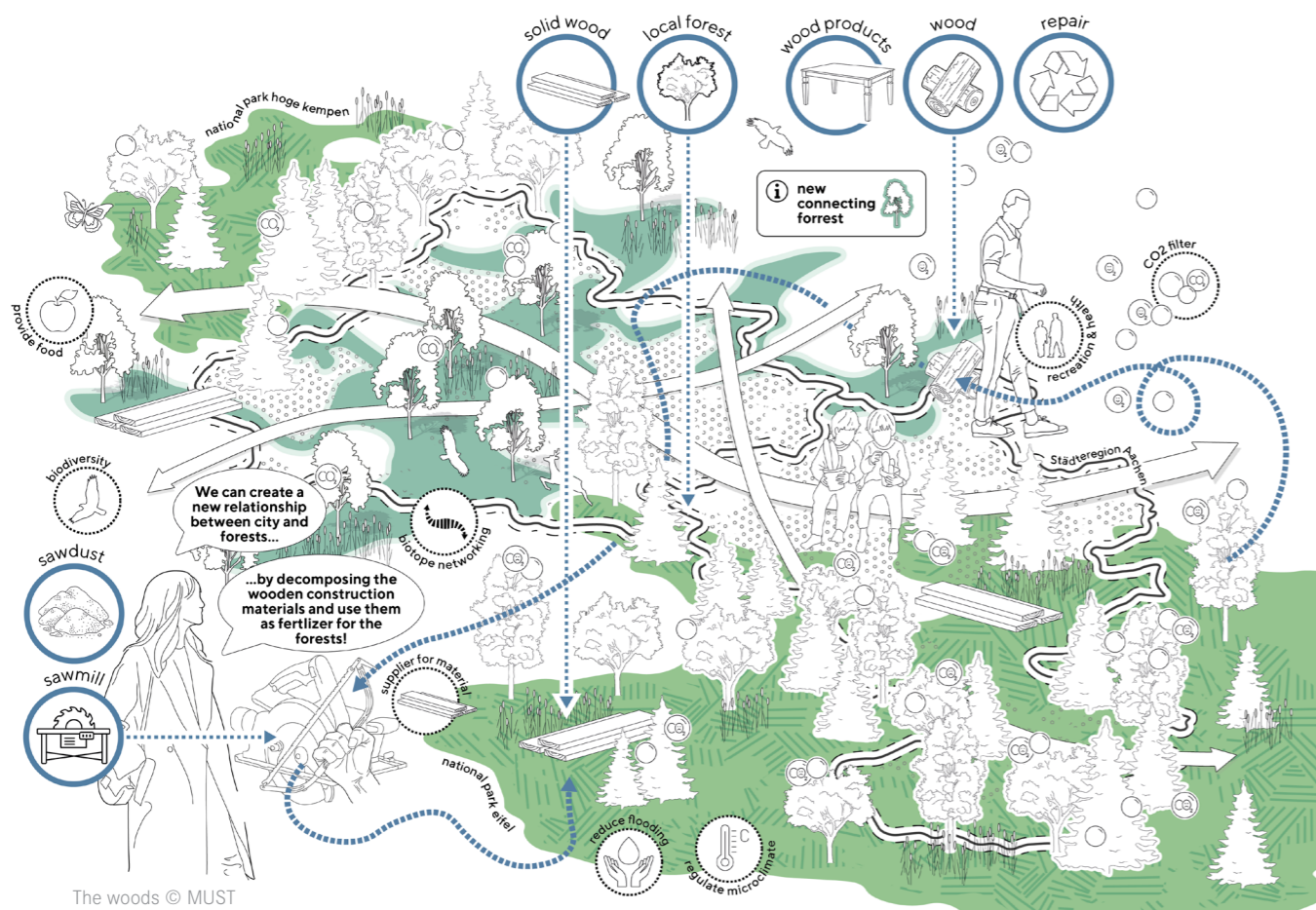
Van Mijnbouw naar Circulariteit – Must

“Van Mijnbouw naar Circulariteit” richt zich op de urgente kwesties van klimaatverandering en Europa’s afhankelijkheid van de import van schaarse grondstoffen. De strategie richt zich op drie kansen voor grensoverstijgende circulaire systemen: stedelijke renovatie, bosbeheer en het recyclen van technologisch afval.

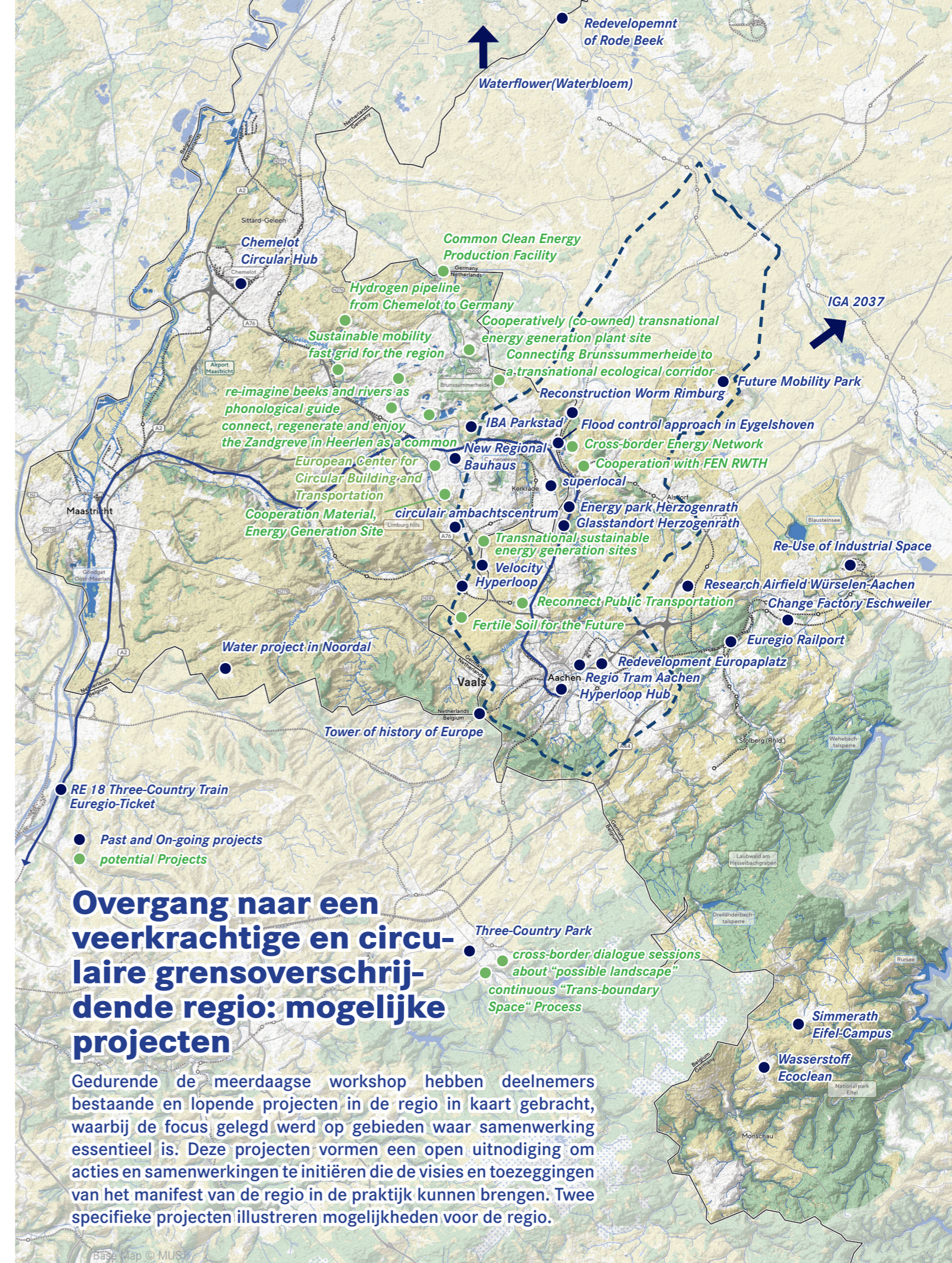
De Gebouwde Stad: Stedelijke renovatie is een unieke kans om de verschuiving naar een circulaire en duurzame toekomst te maken, waarbij het belang van recycling, deconstructie en hergebruik in de bouwsector wordt benadrukt. Dit betekent dat het noodzakelijk is om een lokaal ecosysteem van toeleveringsketens en fabrikanten op te zetten.

Het Bos: Het uitbreiden van de boombedekking in het gebied kan aanzienlijk bijdragen aan het regionale biotoopnetwerk en zo de mogelijkheden vergroten om water in de grond te infiltreren.

Elektronisch Afval: De strategische geografische ligging van de regio Maas-Rijn maakt deze tot een ideale kandidaat om uit te groeien tot een belangrijk knooppunt voor het hergebruik van elektronisch afval in Europa.



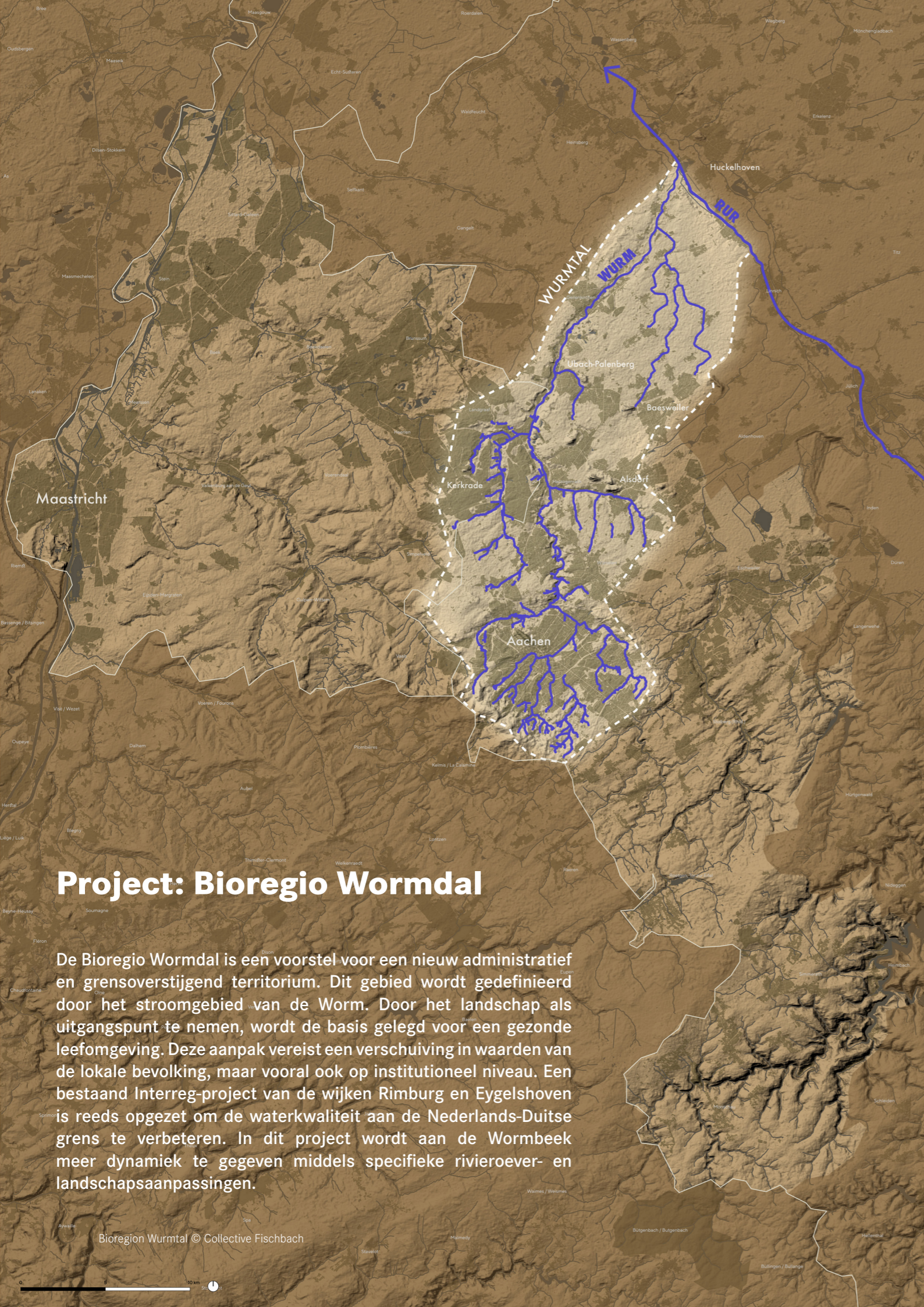
The woods © MUST



Overgang naar een veerkrachtige en circulaire grensoverschrijdende regio: mogelijke projecten

Gedurende de meerdaagse workshop hebben deelnemers bestaande en lopende projecten in de regio in kaart gebracht, waarbij de focus gelegd werd op gebieden waar samenwerking essentieel is. Deze projecten vormen een open uitnodiging om acties en samenwerkingen te initiëren die de visies en toezeggingen van het manifest van de regio in de praktijk kunnen brengen. Twee specifieke projecten illustreren mogelijkheden voor de regio.

Base Map © MUST

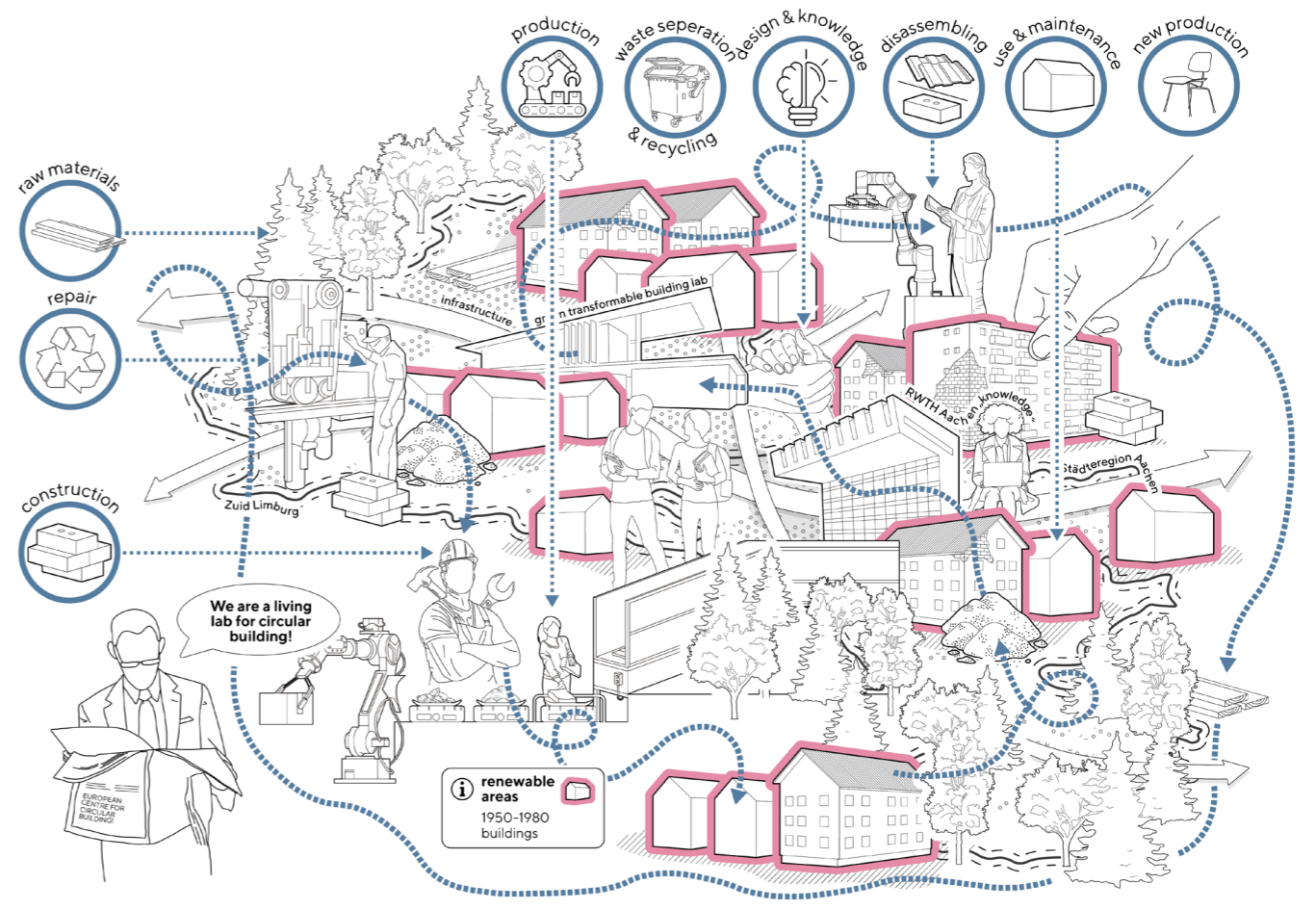


Project: Bioregio Wormdal

De Bioregio Wormdal is een voorstel voor een nieuw administratief en grensoverstijgend territorium. Dit gebied wordt gedefinieerd door het stroomgebied van de Worm. Door het landschap als uitgangspunt te nemen, wordt de basis gelegd voor een gezonde leefomgeving. Deze aanpak vereist een verschuiving in waarden van de lokale bevolking, maar vooral ook op institutioneel niveau. Een bestaand Interreg-project van de wijken Rimburch en Eigelshoven is reeds opgezet om de waterkwaliteit aan de Nederlands-Duitse grens te verbeteren. In dit project wordt aan de Wormbeek meer dynamiek te gegeven middels specifieke rivieroever- en landschapsaanpassingen.

Het grensoverstijgende living lab voor circulair bouwen kan voortbouwen op bestaande initiatieven en ervaringen in het gebied. De RWTH Universiteit in Aken, het Green Transformable Building Lab in Heerlen, plaatselijke woningcorporaties en het ecosysteem van lokale bedrijven op het gebied van circulariteit dragen hieraan bij. Het opzetten van een lokaal ecosysteem van toeleveringsketens en fabrikanten, evenals het uitgebreid inventariseren van bestaande gebouwen en materialen vormt een vereiste om te komen tot een goed functionerende circulaire bouwsector. Middels meerdere circulaire wijktransformaties in de regio kunnen geleidelijk de nodige technieken, netwerken, toeleveringsketens en kennisbanken worden opgebouwd, die nodig zijn om circulariteit in bouw en renovatie te bereiken.

Project: Een grensoverstijgend living lab voor circulair bouwen



Een gedeeld commitment: Manifest

From Mining to *Harvesting*

Samen stellen we ons een grensoverstijgende regio Maas-Rijn voor in 2100, die verder gaat dan het lineaire groeiparadigma en een goede levenskwaliteit biedt aan iedereen. Onze inzet is geworteld in een harmonieuze samenhang met de natuur, water, bodem en biodiversiteit in onze regio, met aandacht voor de bijzondere kwaliteiten van ons landschap. Voortbouwend op een gedeelde geschiedenis van mijnbouw, hebben we geleerd om onze natuurlijke hulpbronnen te oogsten. Middels circulair denken en handelen ontwikkelen wij een duurzame en veerkrachtige samenleving.

Volledige toewijding

POST-GROWTH
SAMENLEVING

ANDERE RELATIE
MET DE NATUUR

GEDEELDE
VISIE

GEMEENSCHAPPELIJKE
GESCHIEDENIS EN
CULTUUR

- Wij kiezen toereikendheid boven efficiëntie, en gebruiken de mijnbouwgeschiedenis van de regio als inspiratie voor het oogsten van materialen ten behoeve van een circulaire economie.
- Water en bodem vormen de basis voor onze ontwikkeling. Bioregio's zoals het Wormdal vormen de ruggengraat van ons dagelijks leven.
- Ons gedeelde en functionele grensoverstijgende circulaire systeem overstijgt institutionele grenzen. Dankzij onze gezamenlijke inspanningen kunnen we specifieke uitdagingen in nationale wetgeving aanpakken om grensoverstijgende stromen en netwerken te implementeren die onze circulaire systemen voeden.
- We benadrukken de gedeelde cultuur van de regio, omarmen onze mijnbouwgeschiedenis als startpunt om onze mentaliteit om te zetten in acties en initiatieven.

De ruimtelijke en inhoudelijke basislijn

CIRCULAIRE ECONOMIE

Wij verbinden ons aan een circulaire economie die grenzen overstijgt, waarbij landschappen en rivieren behouden blijven, terwijl een secuur bosbeheer bijdraagt aan onze duurzame toekomst. Het landschap bevordert de kwaliteit van de leefomgeving en levert ons hernieuwbare bouwmaterialen. Wij pionieren binnen Europa in het hergebruik van technologisch afval.

VEERKRACHTIGE RUIMTELIJKE
PLANNING

We geven prioriteit aan bouwen binnen de bestaande stedelijke structuur en creëren nieuwe woonmogelijkheden middels renovaties en herbestemmingen. Een gemeenschappelijk, grensoverstijgend, openbaar vervoersnetwerk vormt de ruggengraat van onze mobiliteit.

ONDERWIJS REVOLUTIE

We pleiten voor een revolutie in het onderwijs, waarbij post-growth waarden, natuurlijke intelligentie en initiatieven zoals het New Regional Bauhaus worden gestimuleerd, vanaf de basisschool tot universiteit. Ons doel is om een nieuwe generatie te koesteren die is uitgerust met de kennis en tools voor een verantwoord gebruik van onze grondstoffen.

De organisatie van het netwerk

GRENDOVERSTIJGENDE
SAMENWERKING

REGIONALE
IDENTITEIT

MAATSCHAPPELIJK
ENGAGEMENT

- Wij werken voorbij de administratieve of institutionele grenzen, waarbij we open-minded, moedig en innovatief denken willen bevorderen. We pleiten voor regelgeving die ons in staat stelt om onze grensoverstijgende regio op een functionele manier te ontwikkelen. Onze aanpak omvat het bevorderen van samenwerking tussen universiteiten, overheden en bedrijven, het faciliteren van kennisoverdracht en het hanteren van lange termijn perspectieven.
- Door het gebied tussen Maas en Rijn te zien als een grenzeloos systeem, streven we ernaar een natuurlijke verbinding tot stand te brengen tussen de mensen in Nederland, Duitsland en België.
- We willen onze burgers en gemeenschappen betrekken en zo klimaatontkenning tegenwerken. We ondersteunen grensoverstijgende projecten die positieve veranderingen laten zien.

Dit manifest is een oproep aan individuen, gemeenschappen en overheden om zich te verenigen in het gezamenlijk ontwikkelen van een duurzame, grensoverstijgende toekomst. De tijd is nu, en onze gezamenlijke reis begint in de regio Maas-Rijn.